

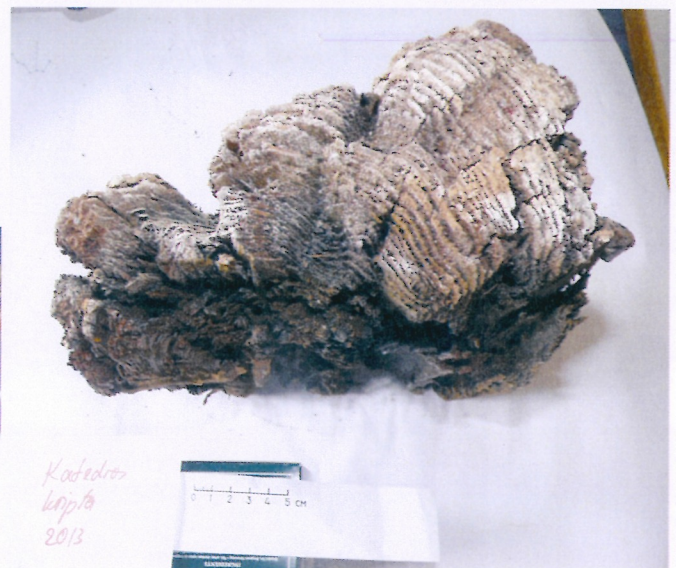
VILNIAUS ŠV. STANISLOVO IR ŠV. VLADISLOVO ARKIKATEDROS BAZILIKOS KARALIŲ KRIPTOJE ANT GRINDŲ GULINČIO RAŠTO - GULEKŠNIO TYRIMO IŠVADA

Vilnius
2014-06-27

Siekiant pagilinti žinias apie Karalių kriptos istoriją, 2013 m. buvo paimti moksliniai medienos pavyzdžiai ir ištirti rašto – gulekšnio likučiai, esantys ant grindų Vilniaus arkikatedros Karalių kriptoje.

Medienos mikroanatominės analizės metodu buvo nustatyta medžio rūšis bei atlikta dendrochronologinė analizė.

Dėl rašto suirimo (1 pav.) nebuvo įmanoma paimti standartinio dendrochronologinio pavyzdžio – skersinės nuopjovos, todėl buvo tiriami atskiri rašto fragmentai: vidurinės mažiausiai suirusios rašto dalies fragmentas ir trijų apie šakas esančių ir dėl anatomicinės struktūros ne visai suirusių kamieno dalių fragmentai (2 pav.).



1 pav. Rašto skerspjūvis ir vaizdas iš galo su metinėmis rievėmis.



2 pav. Tyrimui paimtos gulekšnio medienos fragmentai: rąsto ir dviejų vidinių šakų.

METODIKA

Pavyzdžių nebuvo galima tirti pagal standartinę dendrochronologinę metodiką matuojant metinių rėvių plotį preparuotame (nudrožtame) skersiniame medienos paviršiuje. Todėl rėvių plotis buvo matuojamas nepreparuotuose pavyzdžiuose iš šono – t.y. iš radialinė – tangentinės medienos pusės, o paties rąsto – nepreparuotos rėvės rąsto gale (3 pav.). Rėvių plotis matuotas naudojant stereomikroskopą ir Šefildo (Sheffield, JK) universiteto gamybos pusiau automatinę rėvių pločių matavimo liniją, 0,01 mm tikslumu. Nepreparuotoje medienoje rėvių išskyrimas iš šono sudėtingas, o rėvės ribos nustatymas ne visiškai tikslus, todėl buvo permatuota keletą

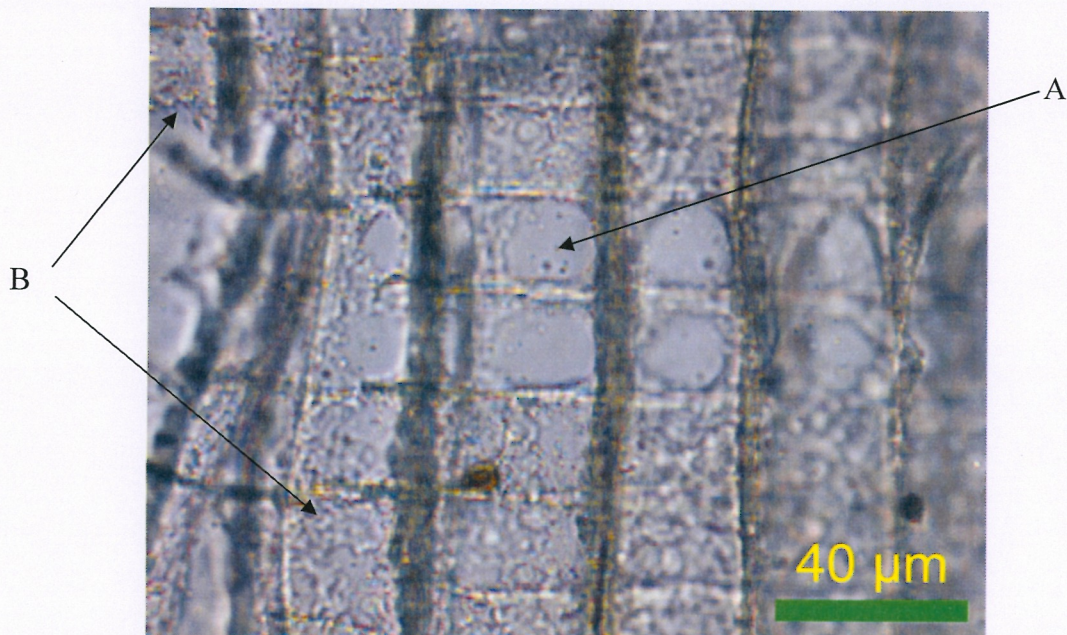


3 pav. Rėvių pločių matavimas rąsto gale.

kartų, o rievių serijos su paklaidomis atmetos. Rievių serijų verifikavimas ir paklaidų išaiškinimas buvo atliekamas vizualiniu būdu, lyginant rievių pločių grafikus. Atskirų fragmentų verifikuotos serijos sinchronizuotos ir sudaryta bendra vidutinė rąsto rievių pločių serija. Ši serija datuota pagal reperines datuotas rievių pločių chronologijas, naudojant programą Dendro (Šefildo universitetas), remiantis statistiniais serijų panašumo kriterijais (koreliacijos koeficiento kriterijumi t) ir vizualiniu serijų grafikų lyginimu.

REZULTATAI

Atlikus mikroskopinę medienos anatomijos analizę, nustatyta, kad rąstas yra iš pušies (*Pinus sylvestris* L.) medienos (4 pav.).



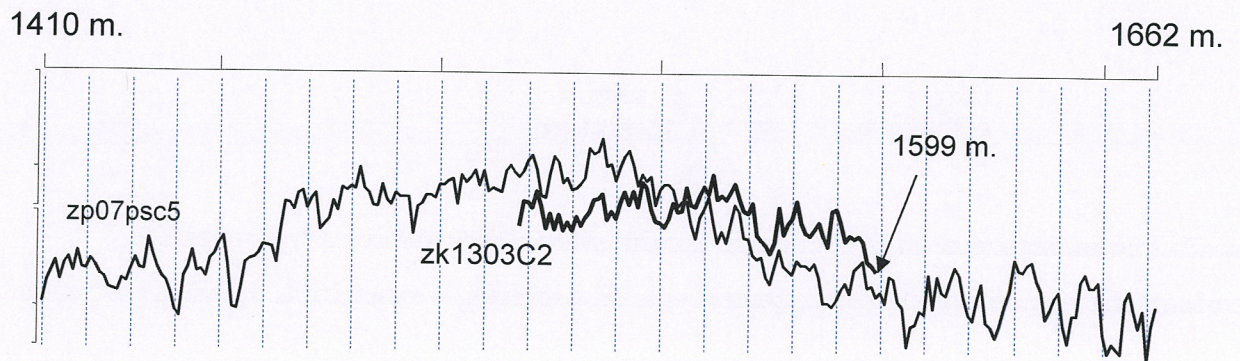
4 pav. Rąsto medienos mikrofotonoatruka, kurioje matomi pušies diagnostiniai požymiai: pinoidiniai langeliai tarp šerdies spindulių ir vertikalių tracheidžių ląstelių (A), dantytos šerdies spindulių tracheidžių sienelės (B, suirusios).

Iš atskirų medienos fragmentų sudarytos keturios verifikuotos rievių pločių serijos:

1. Išorinės šakos, turinčios pažievį, fragmentas zk1301: 34 metinės rievės.
2. Kamieno viduje buvusios šakos 1 fragmentas zk1302: 49 metinės rievės.
3. Kamieno viduje buvusios šakos 2 fragmentas zk1303: 82 metinės rievės.
4. Rąsto vidinės dalies fragmentas zk1304: 43 metinės rievės.

Bendrai vidutinei rąsto rievių pločių serijai sudaryti panaudotos tik zk1303 (šakos 2) ir zk1304 (rąsto vidinės dalies) serijos. Jas apjungus gauta 82 metų ilgio dendrochronologinė rievių pločių serija zk1303C2.

Rąsto vidutinė rėvių serija zk1303C2 datuota, sinchronizuojant ją su reperinėmis datuotomis Vilniaus pušies chronologijomis. Nustatyta, kad paskutinė išlikusi rievė yra 1599 metų. (5 pav.).



5 pav. Kriptos rąsto rėvių pločių serijos zk1303C2 datavimas pagal datuotą Vilniaus pušies rėvių seriją ZP07psc5.

Šie metai nėra medžio kirtimo ir panaudojimo metai, nes paskutiniai rievė nėra pažievys – išorinės rievės nnykusios. Kiek rėvių arba metų iki kirtimo metų trūksta, galima apytiksliai įvertinti, atsižvelgiant į balaninės medienos rėvių skaičių. Nors mediena smarkiai apirusi, rąste ir vienos vidinės šakos medienos struktūroje galima išvelgti balaninės medienos požymių. Įvertintas apytikslis balanos rėvių skaičius – 27. Remiantis tuo, kad vidutinio amžiaus pušyse dažniausiai būna nuo 50 iki 70 balaninės medienos rėvių, galima spėti, kad iki pažievio trūksta nuo 23 iki 43 rėvių. Todėl tikėtinausias spėtinasis medžio kirtimo laikas – nuo 1622 m. iki 1643 m.

IŠVADOS

Rąstas yra iš pušies (*Pinus sylvestris* L.) medienos.

Paskutiniai išlikusi medienos rievė datuota 1599 m. Remiantis anatomicinėmis savybėmis, galima spėti, kad labiausiai tikėtinas medžio kirtimas laikas – nuo 1622 m. iki 1642 m.

Dr. Rūtilė Pukienė
dendrochronologė, I kat. restauravimo technologė